



Math93.com

DNB - Brevet des Collèges 2019 Amérique du Nord 4 Juin 2019

Pour être prévenu dès la sortie des sujets et corrigés :

Like Math93 on Facebook / Follow Math93 on Twitter



Le sujet comporte 7 pages numérotées de 1/7 à 7/7 . Le sujet est composé de 8 exercices indépendants.

Le candidat peut les traiter dans l'ordre qui lui convient.

Indication portant sur l'ensemble du sujet

Toutes les réponses doivent être justifiées, sauf si une indication contraire est donnée.

Pour chaque question, si le travail n'est pas terminé, laisser tout de même une trace de la recherche; elle sera prise en compte dans la notation.

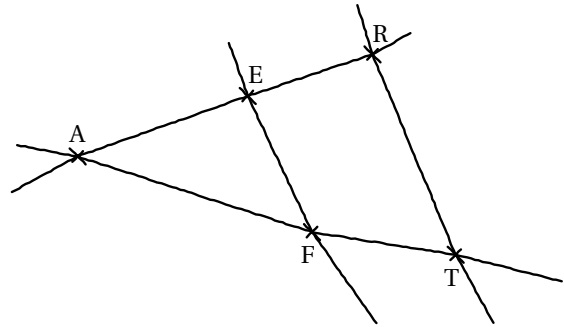
BARÈME (sur 100 points)		
Exercice 1	:	14 points
Exercice 2	:	17 points
Exercice 3	:	12 points
Exercice 4	:	10 points
Exercice 5	:	10 points
Exercice 6	:	12 points
Exercice 7	:	15 points
Exercice 8	:	10 points

**Exercice 1. Géométrie****14 points**

On considère la figure ci-contre, réalisée à main levée et qui n'est pas à l'échelle.

On donne les informations suivantes :

- les droites (ER) et (FT) sont sécantes en A;
- $AE = 8\text{ cm}$, $AF = 10\text{ cm}$, $EF = 6\text{ cm}$;
- $AR = 12\text{ cm}$, $AT = 14\text{ cm}$



1. Démontrer que le triangle AEF est rectangle en E.
2. En déduire une mesure de l'angle \widehat{EAF} au degré près.
3. Les droites (EF) et (RT) sont-elles parallèles?

Exercice 2. Vrai/Faux**17 points**

Voici quatre affirmations. Pour chacune d'entre elles, dire si elle est vraie ou fausse. On rappelle que la réponse doit être justifiée.

Affirmation 1**Affirmation 1 :**

$$\frac{3}{5} + \frac{1}{2} = \frac{3+1}{5+2}$$

Affirmation 2

On considère la fonction $f : x \mapsto 5 - 3x$.

Affirmation 2 : l'image de -1 par f est -2 .**Affirmation 3**

On considère deux expériences aléatoires :

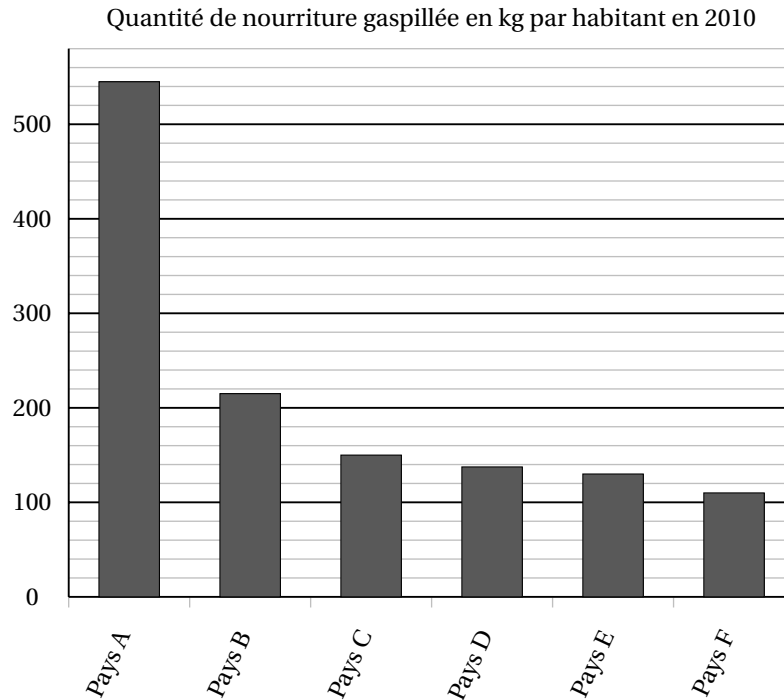
- expérience n° 1 : choisir au hasard un nombre entier compris entre 1 et 11 (1 et 11 inclus).
- expérience n° 2 : lancer un dé équilibré à six faces numérotées de 1 à 6 et annoncer le nombre qui apparaît sur la face du dessus.

Affirmation 3 : il est plus probable de choisir un nombre premier dans l'expérience n° 1 que d'obtenir un nombre pair dans l'expérience n° 2.**Affirmation 4****Affirmation 4 :** pour tout nombre x ,

$$(2x + 1)^2 - 4 = (2x + 3)(2x - 1)$$

**Exercice 3. Statistiques et tableur****12 points**

Le diagramme ci-dessous représente, pour six pays, la quantité de nourriture gaspillée (en kg) par habitant en 2010.



- Donner approximativement la quantité de nourriture gaspillée par un habitant du pays D en 2010.
- Peut-on affirmer que le gaspillage de nourriture d'un habitant du pays F représente environ un cinquième du gaspillage de nourriture d'un habitant du pays A?
- On veut rendre compte de la quantité de nourriture gaspillée pour d'autres pays. On réalise alors le tableau ci-dessous à l'aide d'un tableur.
Rappel : 1 tonne = 1 000 kg.

	A	B	C	D
1		Quantité de nourriture gaspillée par habitant en 2010 (en kg)	Nombre d'habitants en 2010 (en millions)	Quantité totale de nourriture gaspillée (en tonnes)
2	Pays X	345	10,9	3 760 500
3	Pays Y	212	9,4	
4	Pays Z	135	46,6	

- Quelle est la quantité totale de nourriture gaspillée par les habitants du pays X en 2010?
- Voici trois propositions de formule, recopier sur votre copie celle qu'on a saisie dans la cellule D2 avant de l'étirer jusqu'en D4.

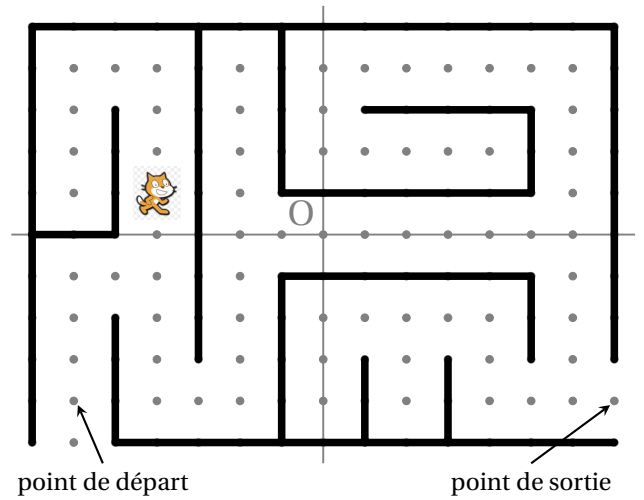
Proposition 1	Proposition 2	Proposition 3
=B2*C2*1 000 000	=B2*C2	=B2*C2*1 000



Exercice 4. Algorithmique

10 points

On a programmé un jeu. Le but du jeu est de sortir du labyrinthe. Au début du jeu, le lutin se place au point de départ. Lorsque le lutin touche un mur, représenté par un trait noir épais, il revient au point de départ.



L'arrière-plan est constitué d'un repère d'origine O avec des points espacés de 30 unités verticalement et horizontalement. Dans cet exercice, on considèrera que seuls les murs du labyrinthe sont noirs. Voici le programme :

```

quand drapeau est cliqué
  aller à x: -180 y: -120
  répéter indéfiniment
    si couleur noire touchée ? alors
      dire perdu pendant 2 secondes
      aller à x: [ ] y: [ ]
    sinon
      Réussite
  
```

```

quand flèche haut est pressé
  ajouter 30 à y
  attendre 0.1 secondes

quand flèche bas est pressé
  ajouter -30 à y
  attendre 0.1 secondes

quand flèche droite est pressé
  ajouter 30 à x
  attendre 0.1 secondes

quand flèche gauche est pressé
  ajouter -30 à x
  attendre 0.1 secondes
  
```

Le bloc Réussite correspond à un sous-programme qui fait dire « Gagné! » au lutin lorsqu'il est situé au point de sortie; le jeu s'arrête alors.

1. Recopier et compléter l'instruction aller à x: [] y: [] du programme pour ramener le lutin au point de départ si la couleur noire est touchée.
2. Quelle est la distance minimale parcourue par le lutin entre le point de départ et le point de sortie?
3. On lance le programme en cliquant sur le drapeau. Le lutin est au point de départ. On appuie brièvement sur la touche ↑ (« flèche haut ») puis sur la touche → (« flèche droite »). Quelles sont toutes les actions effectuées par le lutin?

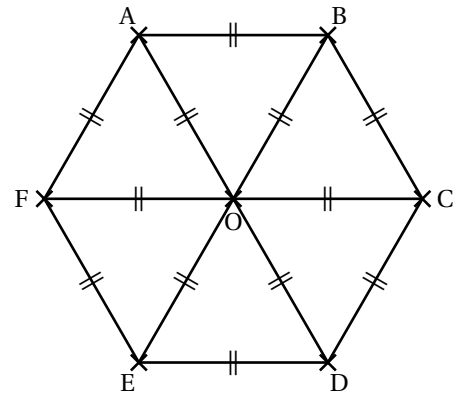


Exercice 5. Transformations du plan

10 points

Dans cet exercice, aucune justification n'est attendue

On considère l'hexagone ABCDEF de centre O représenté ci-contre.



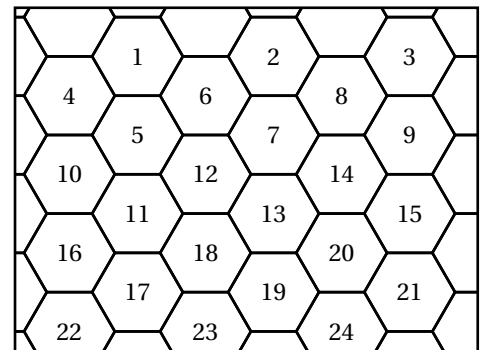
1. Parmi les propositions suivantes, recopier celle qui correspond à l'image du quadrilatère CDEO par la symétrie de centre O.

Proposition 1	Proposition 2	Proposition 3
FABO	ABCO	FODE

2. Quelle est l'image du segment [AO] par la symétrie d'axe (CF)?
3. On considère la rotation de centre O qui transforme le triangle OAB en le triangle OCD.
Quelle est l'image du triangle BOC par cette rotation?

La figure ci-contre représente un pavage dont le motif de base a la même forme que l'hexagone ci-dessus. On a numéroté certains de ces hexagones.

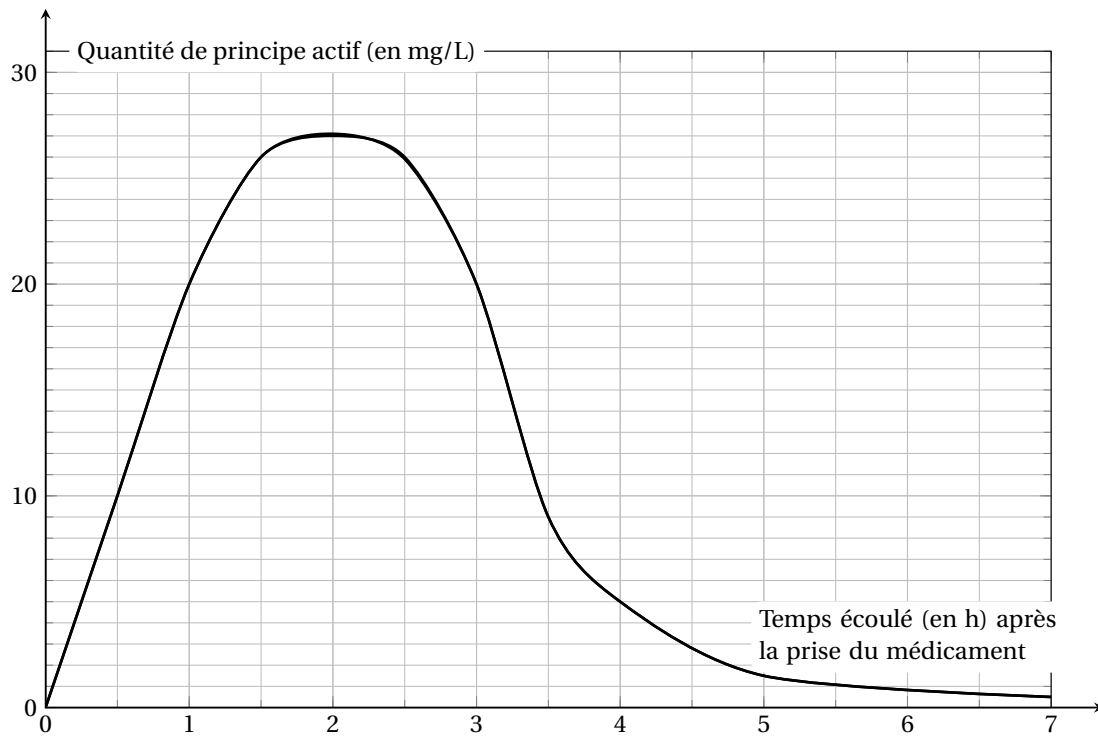
4. Quelle est l'image de l'hexagone 14 par la translation qui transforme l'hexagone 2 en l'hexagone 12?



**Exercice 6. Lectures graphiques et extraction de données****12 points***Les deux parties A et B sont indépendantes.***Partie A : absorption du principe actif d'un médicament**

Lorsqu'on absorbe un médicament, que ce soit par voie orale ou non, la quantité de principe actif de ce médicament dans le sang évolue en fonction du temps. Cette quantité se mesure en milligrammes par litre de sang.

Le graphique ci-dessous représente la quantité de principe actif d'un médicament dans le sang, en fonction du temps écoulé, depuis la prise de ce médicament.



1. Quelle est la quantité de principe actif dans le sang, trente minutes après la prise de ce médicament ?
2. Combien de temps après la prise de ce médicament, la quantité de principe actif est-elle la plus élevée ?

Partie B : comparaison de masses d'alcool dans deux boissons

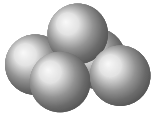
On fournit les données suivantes :

<p>Formule permettant de calculer la masse d'alcool en g dans une boisson alcoolisée :</p> $m = V \times d \times 7,9$ <p>V : volume de la boisson alcoolisée en cL d : degré d'alcool de la boisson (exemple, un degré d'alcool de 2 % signifie que d est égal à 0,02)</p>	<p>Deux exemples de boissons alcoolisées :</p> <table border="1"> <thead> <tr> <th>Boisson ①</th> <th>Boisson ②</th> </tr> </thead> <tbody> <tr> <td>Degré d'alcool : 5 %</td> <td>Degré d'alcool : 12 %</td> </tr> <tr> <td>Contenance : 33 cL</td> <td>Contenance 125 mL</td> </tr> </tbody> </table>	Boisson ①	Boisson ②	Degré d'alcool : 5 %	Degré d'alcool : 12 %	Contenance : 33 cL	Contenance 125 mL
Boisson ①	Boisson ②						
Degré d'alcool : 5 %	Degré d'alcool : 12 %						
Contenance : 33 cL	Contenance 125 mL						

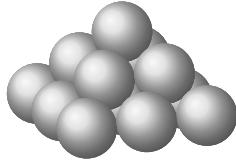
Question : la boisson ① contient-elle une masse d'alcool supérieure à celle de la boisson ② ?

**Exercice 7. Espace et volume****15 points**

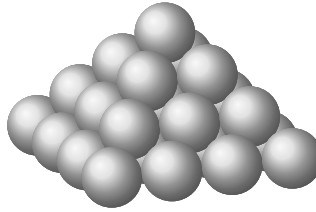
Pour ranger les boulets de canon, les soldats du XVI^e siècle utilisaient souvent un type d'empilement pyramidal à base carrée, comme le montrent les dessins suivants :



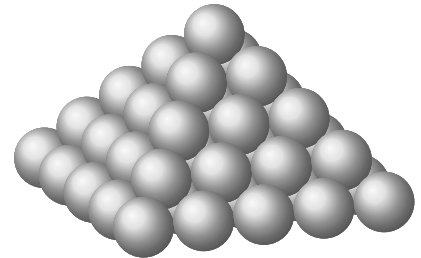
Empilement à 2 niveaux



Empilement à 3 niveaux



Empilement à 4 niveaux



Empilement à 5 niveaux

1. Combien de boulets contient l'empilement à 2 niveaux?
2. Expliquer pourquoi l'empilement à 3 niveaux contient 14 boulets.
3. On range 55 boulets de canon selon cette méthode. Combien de niveaux comporte alors l'empilement obtenu?
4. Ces boulets sont en fonte; la masse volumique de cette fonte est de $7\,300\text{ kg/m}^3$.

On modélise un boulet de canon par une boule de rayon 6 cm.

Montrer que l'empilement à 3 niveaux de ces boulets pèse 92 kg, au kg près.

**Rappels**

- $\text{Volume d'une boule} = \frac{4}{3} \times \pi \times \text{rayon} \times \text{rayon} \times \text{rayon}$.
- une masse volumique de $7\,300\text{ kg/m}^3$ signifie que 1 m^3 pèse 7 300 kg.

Exercice 8. Statistiques**10 points**

Dans une classe de Terminale, huit élèves passent un concours d'entrée dans une école d'enseignement supérieur. Pour être admis, il faut obtenir une note supérieure ou égale à 10.

Une note est attribuée avec une précision d'un demi-point (par exemple : 10; 10,5; 11; ...) On dispose des informations suivantes :

Information 1	
Notes attribuées aux 8 élèves de la classe qui ont passé le concours :	
10; 13; 15; 14,5; 6; 7,5; ♦; ●	
Information 2	
La série constituée des huit notes :	75% des élèves de la classe qui ont passé le concours ont été reçus.
<ul style="list-style-type: none"> • a pour étendue 9; • a pour moyenne 11,5; • a pour médiane 12. 	

1. Expliquer pourquoi il est impossible que l'une des deux notes désignées par ♦ ou ● soit 16.
2. Est-il possible que les deux notes désignées par ♦ et ● soient 12,5 et 13,5?

∞ Fin du devoir ∞